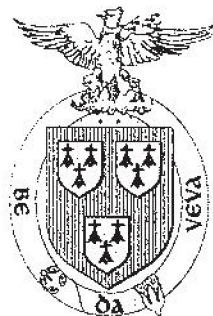


Le Bé



Bulletin d'information et de liaison

Association des Dubé d'Amérique

Numéro 2 — Avril 1996

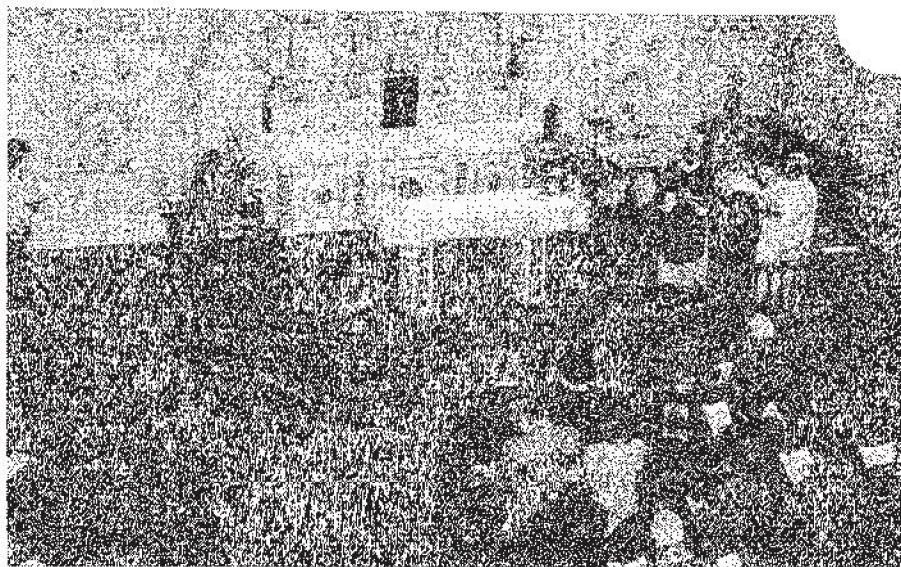
Hommage à notre ancêtre Mathurin

L'Association des Dubé d'Amérique débute ses activités par une messe commémorative à Notre-Dame-des-Victoires de Québec et par un brunch évocateur à Longueuil.

Les Dubé d'Amérique se sont donné rendez-vous à Notre-Dame des Victoires pour rendre hommage à l'ancêtre Mathurin, à sa femme Marie Campion et à leurs enfants Mathurin, Madeleine, Louis, Pierre, Charles, Laurent, Marie-Anne et Jean-Bernard, des prénoms familiaux, d'hier comme de maintenant.»

C'est en ces termes que Richard Dubé, vice-président de l'association pour la région de Québec et coordonnateur de l'événement, a salué la centaine de représentants de la famille Dubé venus, le 9 mars dernier, participer à la célébration d'une messe commémorative en hommage à leur ancêtre Mathurin. Rassemblés dans la petite et historique église de la Place Royale, à Québec, ils ont ainsi souligné à la fois le tricentenaire de son décès, survenu à Rivière-Ouelle le 28 décembre 1695, et le rôle qu'il avait joué avec deux de ses fils lorsque les patriotes de Rivière-Ouelle ont repoussé les miliciens anglais de l'amiral Phipps. L'église porte d'ailleurs en épigraphe, au-dessus de l'autel, les mots *KEBECA LIBERATA* en mémoire de la déroute des amiraux Phipps (1690) et Walker (1711).

La célébration liturgique, officinée conjointement par Charles-Henri Dubé, père du



Le père Charles-Henri Dubé, des Pères du Saint-Sacrement de Loretteville, et l'abbé Marcel Dubé, de Lévis cocélébrent la messe commémorative tenue à l'église Notre-Dame des Victoires de la Place Royale, à Québec.

Saint-Sacrement, et Marcel Dubé, aumônier à la Maison provinciale des Soeurs de la Charité de St-Louis, à Lévis, a été marqué par un heureux mélange de chant grégorien et de chants communautaires, publiés dans un feuillet liturgique remis aux participants. Le feuillet évoquait également la devise de l'association et la «Croix des Dubé» érigée à Rivière-Ouelle en 1960.

La plupart des participants, auxquels se sont joints d'autres membres de la famille, se sont retrouvés au Café Buade pour un brunch-retrouvailles animé et chaleureux. C'était grand plaisir de voir tous ces Dubé, les uns se retrouvant après de nombreuses années, les autres cherchant dans leur ascendance des liens de cousinage et tous ayant un même désir d'échanger et de se mieux connaître.

Trois semaines plus tard, le 31 mars, c'était au tour des Dubé de la grande région de Montréal de se réunir à l'hôtel des Gouverneurs de l'Île Charron, à Longueuil, pour un brunch-retrouvailles d'un type un peu particulier. En voici le compte-rendu, dressé par notre secrétaire Marie-Paule.

Sommaire

<i>Hommage à toi Mathurin</i>	3
<i>Le mot du président</i>	4
<i>Basile Dubé, un contestataire de Rivière-Ouelle</i>	5
<i>Toponymie : le lac Geneviève</i>	10
<i>Origines bretonnes des Dubé</i>	11
<i>Ils ont découvert Le Bé</i>	13
<i>Albert-O. Dubé, de Régina</i>	15
<i>Les Dubé d'ici et d'ailleurs</i>	17